



מועצה

אזורית גזר

המרחב הנכפרי במרכז

נקודת מוצא לדיון



מדיניות



זיהום



בריאות



סיכון ביטחוני



קהילה



תכנון ובנייה





לכל החלטה שאנחנו מקבלים בחיים יש יתרונות וחסרונות.
לכל בחירה יש מחיר.
באנו להסביר ולשתף, להציג זווית ראייה מורכבת – כדי
שיהיו לכם את כל הכלים לקבל החלטה מושכלת.





אנחנו מועצה אחת,
אנחנו פועלים יחד למען הטוב המשותף
ומאמינים שלכך שואפים כולנו,
תושבות ותושבי המועצה,
וביניהם – תושבות ותושבי נען.
גם ביום שאחרי – נישאר פה יחד.



מועצה אזורית גזר

מקום לנשום בו, לגדל ילדים, לחיות במרחב הירוק האחרון במרכז הארץ.
מועצה עם צביון כפרי, מרחבים פתוחים ושטחים חקלאיים.



מקרב בעלי הדעה

89%

מתושבות ותושבי גזר מרוצים
ממדיניות השמירה על הצביון
הכפרי, המרחבים הפתוחים
והשטחים החקלאיים במועצה.



**הקמת תחנת כוח בלב המועצה היא
פגיעה בנוף, במורשת ובהיסטוריה.
באתוס של כולנו.**

משמעות הקמת תחנת כוח להפקת חשמל מגז בלב המועצה

תחנת דליה, תחנה דומה לזו שנען מקדמת, של 870 מגה-וואט





אין דבר כזה תחנת כוח לא מזהמת.

גז מחצבים אמנם נחשב למקור אנרגיה מזהם פחות מפחם. פחות, אבל עדיין מזהם. גז מחצבים מפיק פליטת גזי חממה וזיהום אוויר: CO_2 (תחמוצות חנקן), NO_x וחלקיקים.

תחנת כוח היא גורם מזהם גם אם היא מופעלת על גז.

זיהום סביבתי הוא מקור משמעותי לפגיעה בבריאות הציבור.
ערך סביבה – החוק מתיר דרגות זיהום בהפעלת תחנת כוח. **זו פוליטיקה.**
ערך בריאות – זה לא אומר שתחנת כוח גזית אינה מזהמת. היא מזהמת, וזה פוגע בבריאות של כולנו. **זה מדע.**





גזר – מוקד עומס סביבתי

אזור המועצה מאופיין בעומס פליטות גבוה לאוויר הנובע ממקבץ מקורות תעשייתיים ותחבורתיים: מפעל המלט נשר | תחנת הכוח במפעל נשר | תחנת הכוח גזר | מתקני תש"ן | איזור התעשייה רמלה | מטמנת נען | צירי תחבורה ראשיים סמוכים. המשלב הזיהומי בין גורמים אלה יוצר חשיפה מתמשכת למזהמים בקרב יישובי הסביבה לרבות תחמוצות חנקן, חלקיקים, חומרים אורגנים נדיפים, מתכות כבדות ועוד.





מפעל המלטט נשר | מוקד זיהום האוויר השני בעוצמתו בישראל



תחנת הכוח גזר
- המופעלת גם היא על גז טבעי -
מוקד זיהום האוויר הרביעי בישראל
בדו"ח איכות האוויר של המשרד להגנת הסביבה



טבלה 3 עשרים המפעלים שהעלות החיצונית של פליטת חומרים מזהמים לאוויר מהם היא הגדולה ביותר

#	מפעל (מודגשות תחנות כוח)	רשות מקומית	עלות חיצונית בשנת 2024, מלש"ח		שיעור שינוי עלות כוללת משנת 2023 (לפי מחירי 2024)
			עלות כוללת	נזי חסמה מתוך עלות כוללת	
1.	חברת החשמל - אורות רבין	חדרה	3,180	1,523	-10%
2.	נשר מפעלי מלט ישראליים	רמלה	1,219	541	-5%
3.	חברת החשמל - רוטנברג	אשקלון	1,180	924	-11%
4.	חברת החשמל - גזר	גזר	775	542	+17%
5.	אשכול ייצור אנרגיות	אשדוד	572	382	-8%
6.	דוראד אנרגיה	אשקלון	506	336	ללא שינוי
7.	תחנת כח רמת חובב שותפות סוגבלת	נאות חובב	492	353	+17%
8.	חברת החשמל - חגית	חוף הכרמל	431	330	+8%
9.	בז"ן - בתי זיקוק לנפט	חיפה	465	335	+1%
10.	תחנת כח דליה	יואב	448	416	+1%
11.	רותם אמפרט נגב	תמר	433	70	+15%
12.	חברת החשמל - חיפה	חיפה	429	339	+9%
13.	אופי.סי. רותם	תמר	361	255	-3%
14.	מפעלי ים המלח	תמר	313	220	-4%
15.	תחנת כח חגית מזרח תפעול ותחזוקה	חוף הכרמל	291	267	+37%
16.	בית זיקוק אשדוד	אשדוד	273	97	+24%
17.	אי.פי.אם באר טוביה	באר טוביה	226	175	-21%
18.	מטמנות אפעה	תמר	211	192	+15%
19.	אמ.אר.סי אלון תבור פאואר בע"מ	עמק יזרעאל	206	163	-18%
20.	חברת החשמל - נתיב האור	חדרה	182	134	+248%

דירוג המשרד להגנת הסביבה ל-20 המפעלים
מזהמי איכות האוויר הכבדים בישראל.

2 מ-4 המזהמים המדורגים ראשונים - באזורנו.

תחנות הכוח המסומנות בצהוב
מופעלות על גז טבעי.

כולן ברשימות 20 מזהמי האוויר
הכבדים בישראל.

אז איך אפשר לטעון שזיהום מתחנת
כוח גזית זניח ושלא תהיה פגיעה
באיכות האוויר?



סומכים על המדינה שתשמור עליכם? תחשבו שוב.

לא סוף פסוק

לאחר אישור הקמת תחנת כוח, היזם יכול להגדיל את התחנה בדיוני המשך בוועדה לתשתיות לאומיות, אף ללא הסכמת הבעלים, כפי שנעשה בתחנות אחרות בארץ.

בזמן תקלות ומחסור בגז

התחנה תפעל באמצעות הדלק המשני שלה - סולר.
הפליטות משריפת סולר גבוהות משמעותית מאלו של גז מחצבים.

חריגה מערכי הפליטה

המאושרים בחוק

הרגולטור מוחלש ולכן לרוב הפיקוח לא יעזור. מפעל נשר חורג מערכי הפליטה שלו, ובפועל מעבר לקנסות - פעילותו לא מופסקת.



שם החומר	נזק בריאותי עיקרי
פורמלדהיד	מסרטן ודאי; גירוי חמור בדרכי הנשימה; סרטן האף והגרון
בנזן	מסרטן ודאי; פגיעה במח העצם; לוקמיה
אצטאלדהיד	גירוי בדרכי הנשימה; חשוד כמסרטן; כאבי ראש ובחילות
אקרולאין	רעיל מאוד; גירוי חריף בעיניים ובריאות; מחמיר אסתמה
1,3-בוטאדיאן	מסרטן; פגיעה במערכת הדם ובמח העצם
טולואן	פגיעה במערכת העצבים; השפעה שלילית על התפתחות עוברים
קסילן Xylene	פגיעה במערכת העצבים; סחרחורת, כאבי ראש והפרעות ריכוז
אתיל-בנזן Ethylbenzene	חשוד כמסרטן; גירוי בדרכי הנשימה והשפעה נוירולוגית
נפתלן (naphthalene)	חשוד כמסרטן; פגיעה בכדוריות הדם (אנמיה המוליטית)
PAHs פחמימנים ארומטיים רב-טבעתיים	קבוצה של חומרים מסרטנים; פגיעה במערכת החיסון
בנזו(א)פירן	מסרטן חזק במיוחד; גורם לסרטן ריאות ושלפוחית השתן
דיוקסינים ופוראנים	מהמסרטנים החזקים ביותר; פגיעה במערכת ההורמונלית והרבייתית
PM _{2.5} משני (חלקיקים נשימים עדינים הנוצרים באטמוספירה מתגובות של NO _x , SO ₂ ו-VOCs)	חדירה עמוקה לריאות ולמחזור הדם; מגבירים סיכון למחלות לב, שבץ וסרטן ריאות

**מזהמים הנפלטים
מתחנת כוח גזית
ואינם מנוטרים
באופן רציף***

*הנתונים מדו"ח של הסוכנות להגנת הסביבה של ארה"ב

**כל המזהמים האלה
לא כלולים בדו"ח
תסקיר הסביבה**

אוכלוסיות בסיכון גבוה:
ילדים, מבוגרים מעל 65, נשים בהריון, חולים כרוניים.



המדינה מודה לראשונה: 5,300 ישראלים מתים בגלל זיהום אוויר בשנה

משרדי הבריאות והסביבה מפרסמים נתוני תמותה מזיהום אוויר, שיותר ממכפילים הערכות קודמות, אך גם אלו הערכות חסר. למרות שהישראלים מתים, הממשלה לא ממהרת לעבור לתחבורה חשמלית ואנרגיה מתחדשת או להיאבק בנחישות במפעלים המזהמים
שני אשכנזי 06:00, 30.01.25



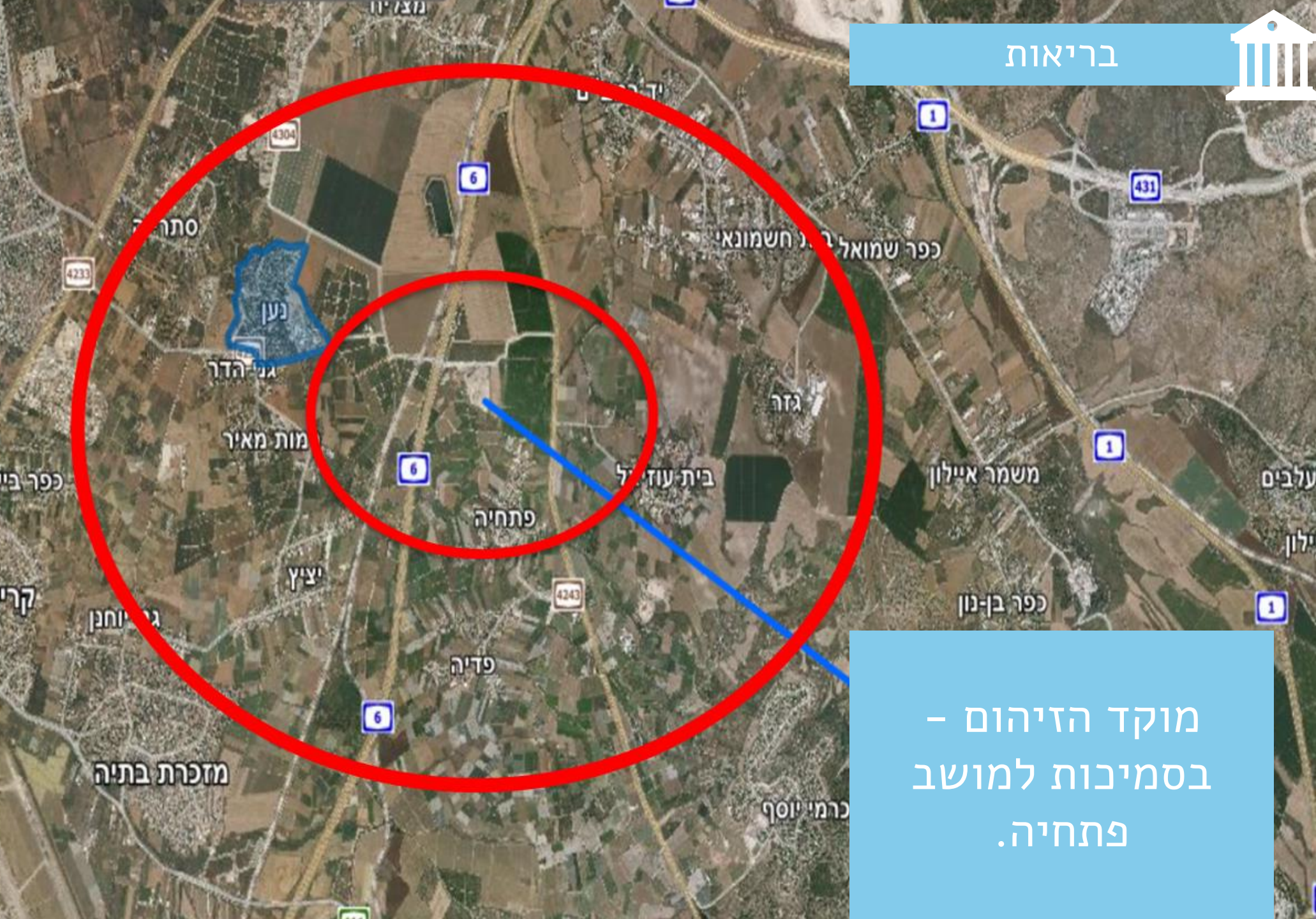
זיהום האוויר בישראל הורג יותר משחשבנו: 5,510 מקרי מוות ב-2023

הערכת מומחים חדשה מעלה כי מספר מקרי המוות מזיהום אוויר גבוה פי שניים מההערכות הקודמות. הדוח, שהוכן על ידי משרד הבריאות והמשרד להגנת הסביבה, מצביע על אובדן של עשרות אלפי שנות חיים בשנה



לפני הודו ותאילנד: ישראל הגיעה למקום הראשון בזיהום אוויר

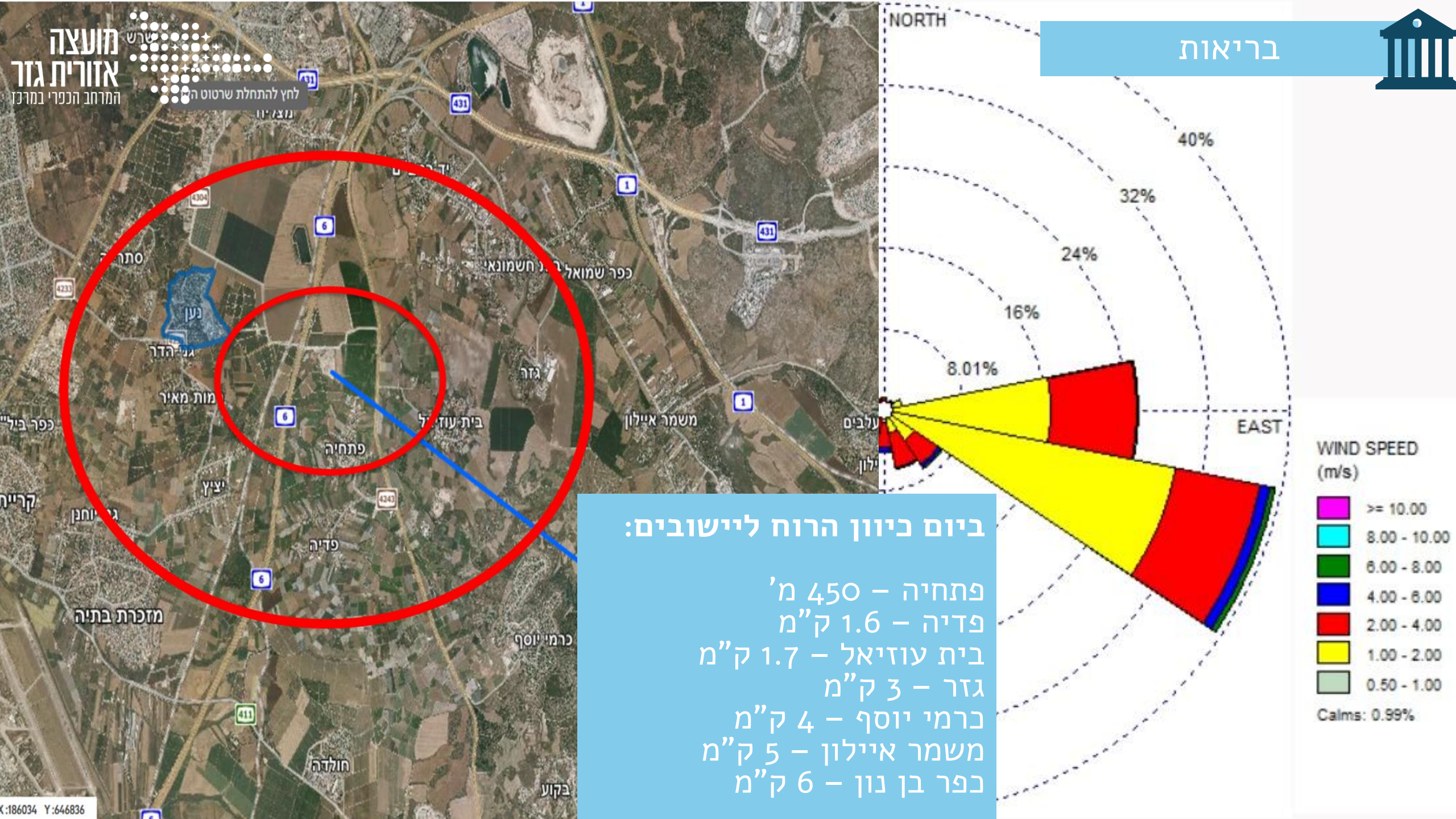
באתר IQAir, המפרסם נתוני זיהום אוויר בזמן אמת, ישראל קיבלה באופן זמני את הציון 171 במדד זיהום האוויר - נכון ליום שני • אחרי ישראל, העיר צ'יאנג מאי שבצפון תאילנד תפסה את המקום השני ברשימה • לפי הנתונים, רק 17% מהערים הגדולות בעולם עומדות בהנחיות למניעת זיהום האוויר של ארגון הבריאות העולמי



מוקד הזיהום -
בסמיכות למושב
פתחיה.

מרחק מיישובים:
פתחיה - 450 מ'
פדיה - 1.6 ק"מ
בית עוזיאל - 1.7 ק"מ
נען - 1.7 ק"מ
רמות מאיר - 1.7 ק"מ
גני הדר - 1.8 ק"מ
יציץ - 1.8 ק"מ
עזריה - 2 ק"מ

כל ישובי המועצה
בטווח השפעה - 10 ק"מ



מועצה
אזורית גזר
המרחב הכפרי במרכז
לחץ להתחלת שרטוט התוכנית
מ/צ/10

ביום כיוון הרוח ליישובים:

- פתחיה - 450 מ'
- פדיה - 1.6 ק"מ
- בית עוזיאל - 1.7 ק"מ
- גזר - 3 ק"מ
- כרמי יוסף - 4 ק"מ
- משמר איילון - 5 ק"מ
- כפר בן נון - 6 ק"מ

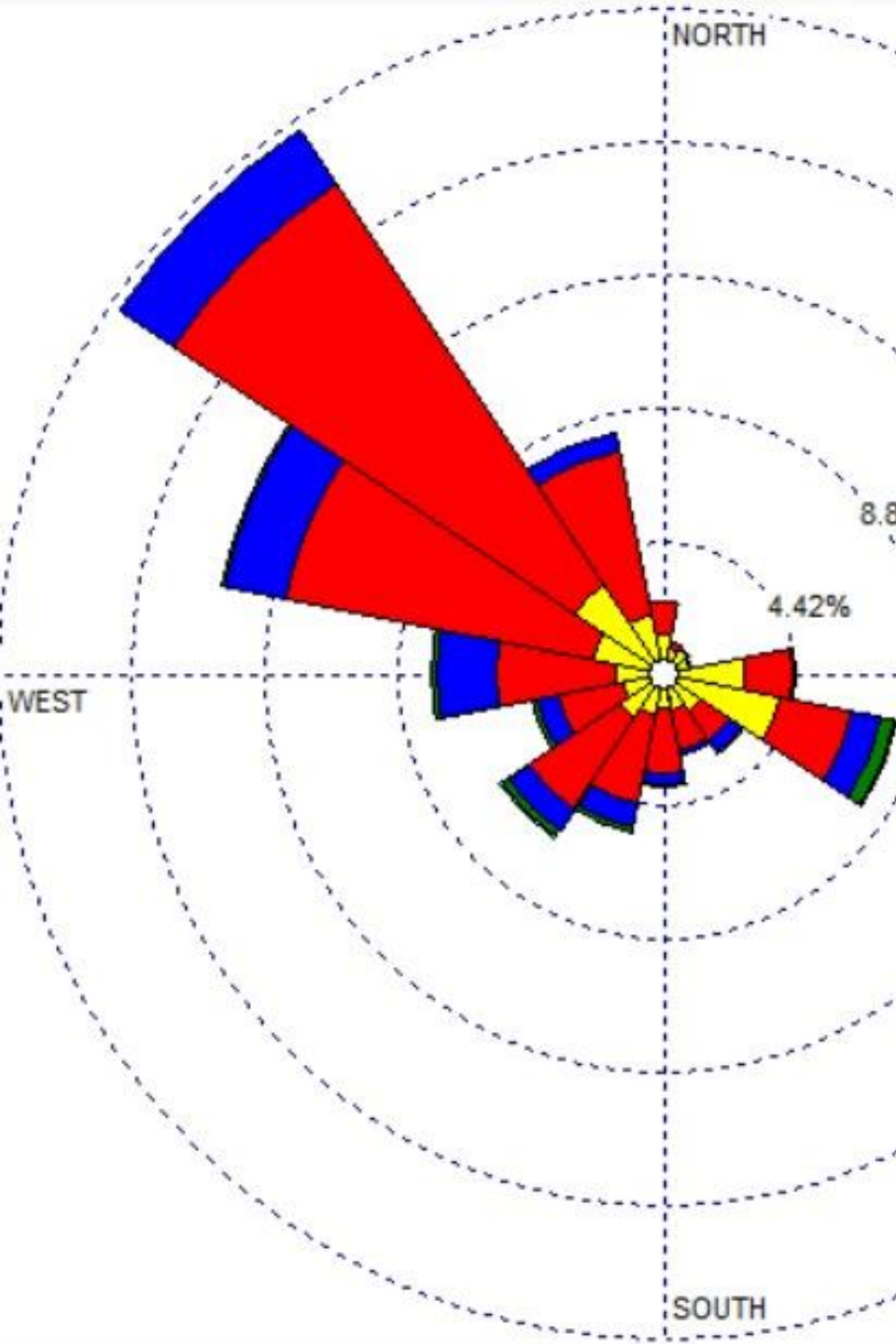
WIND SPEED (m/s)

- >= 10.00
- 8.00 - 10.00
- 6.00 - 8.00
- 4.00 - 6.00
- 2.00 - 4.00
- 1.00 - 2.00
- 0.50 - 1.00

Calms: 0.99%



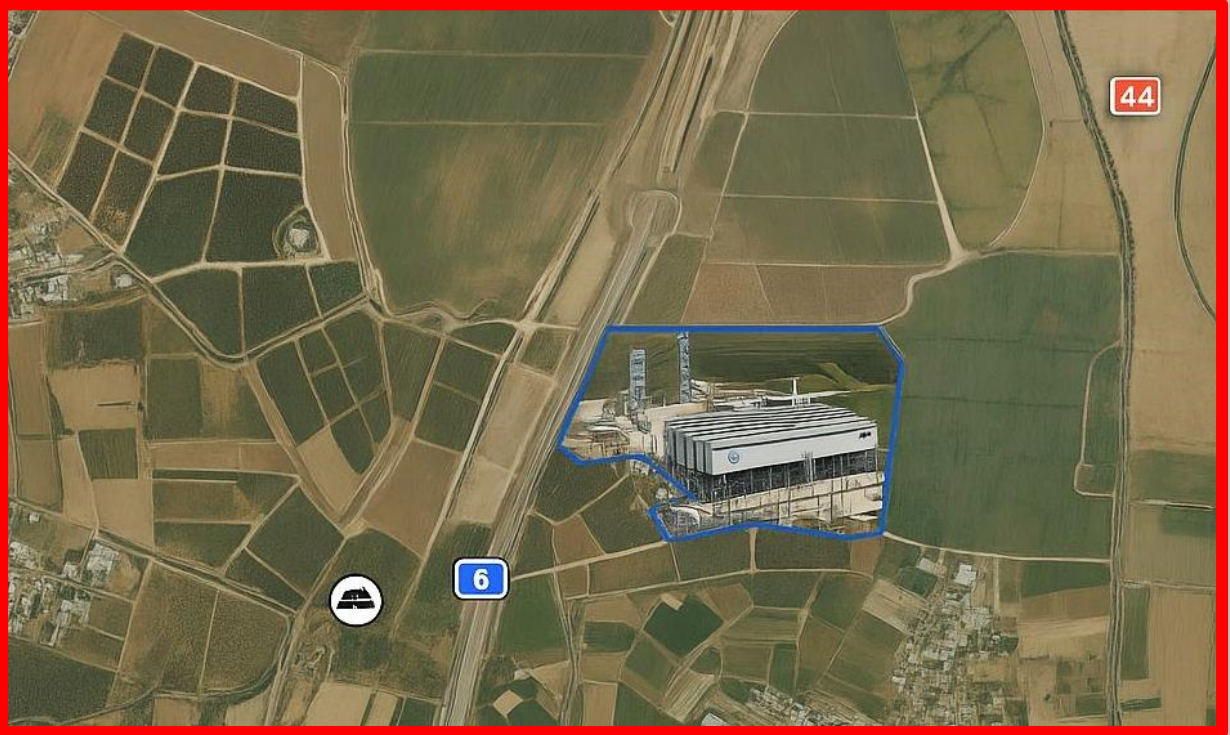
בריאות



בערב ובלילה - כיוון הרוח ליישובים:

- פתחיה - 450 מ'
- בית עוזיאל - 1.7 ק"מ
- נען - 1.7 ק"מ
- רמות מאיר - 1.7 ק"מ
- גני הדר - 1.8 ק"מ
- יציץ - 1.8 ק"מ
- סתריה - 2 ק"מ

איך היא תראה באמת?



איך הוצג שתראה תחנת הכוח?

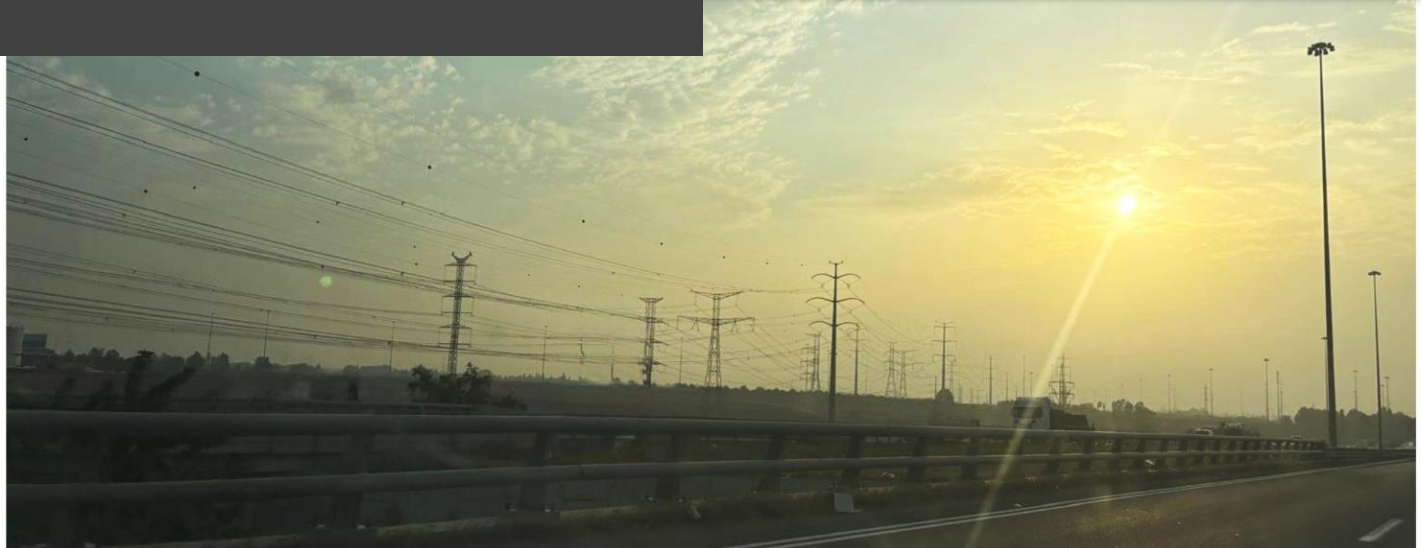








מרחב גזר יתמלא בעמודי חשמל
תחנת כוח תוסיף עמודי חשמל אליה וממנה לכל כיוון.





כך זה יראה בלילה.

מקור זיהום אור, שיראה למרחוק מכל המועצה.





בתרחיש של הוספת תחנת כוח בשטח המועצה
- 4 ק"מ דרומית לתחנת הכוח גזר:
**מועצה אזורית גזר תהפוך
ליעד אסטרטגי תשתיתי
לירי טילים.**

**בזן: הפגיעה האיראנית בתחנת הכוח
הובילה להשבתת כל המתקנים של
החברה בחיפה**

**במלחמת "עם כלביא":
תחנות הכוח היו במוקד
ירי הטילים האיראניים,
כולל תחנת גזר.**



פגיעה חברתית משמעותית

בין יישובי המועצה. בין ילדי המועצה.

בערכים שגדלנו עליהם - ואנחנו עמלים לשמור עליהם גם היום.



**בל הנהלות היישובים התאחדו והביעו התנגדות
להקמת תחנות כוח במועצה.**



משק האנרגיה בישראל - רקע

- הממשלה הגדירה אזורים בהם נדרש לקדם תכנית לתחנות כוח על גז, מספר החוכמיות בכל אזור, ויחיד הדחיפות הנדרשת לאישור.
- מועצה אזורית גזר נמצאת תחת אזור 3 - אזור בו נדרש 4 תחנות כוח, בהספק של 630 מגה-וואט כל אחת.
- אזור 3 - גם ציונה (גבול צפוני), מועצה אזורית גזר (גבול מזרחי), אשדוד (גבול דרומי).
- שאיפתנו - לשמור על שטח המועצה במרחב כפרי פתוח ורציף ולבנות הקמת תחנת כוח לאזוריים המרוחקים מאזורי מגורים.

מליאת המועצה העבירה החלטה על התנגדות להקמת תחנת כוח במועצה, בכל מקום



23 מ-25 אגודות חקלאיות הצהירו על התנגדות להקמת תחנות כוח
והתחייבות שלהן לא לקדם תחנות בשטחן.



חזון משותף

המועצה האזורית והאגודות החקלאיות פועלות בשותפות,

בהערכה הדדית ובמחויבות עמוקה

לשמירה על המרחב הכפרי, החקלאי והירוק עבור הדורות הבאים.

אנו מוקירים את פועלן של האגודות אשר הקימו, פיתחו ושימרו

את מרחב גזר עבור כולנו, תושבות ותושבי גזר.

המועצה מכירה בזכותן של האגודות החקלאיות להבטחת עתידן הכלכלי,

לצמיחה, פיתוח וחדשנות עסקית; ותעמיד לרשותן ליווי, כלים מקצועיים וסיוע תכנוני

שיאפשרו להן להתפתח כלכלית פיתוח בר-קיימא.

אנו מתחייבים יחד לקדם פיתוח אחראי,

בשקיפות ובשיתוף פעולה בין המועצה, האגודות והתושבים,

תוך שמירה על הטבע, השטחים הפתוחים,

בריאות הציבור ואיכות החיים של כולנו.

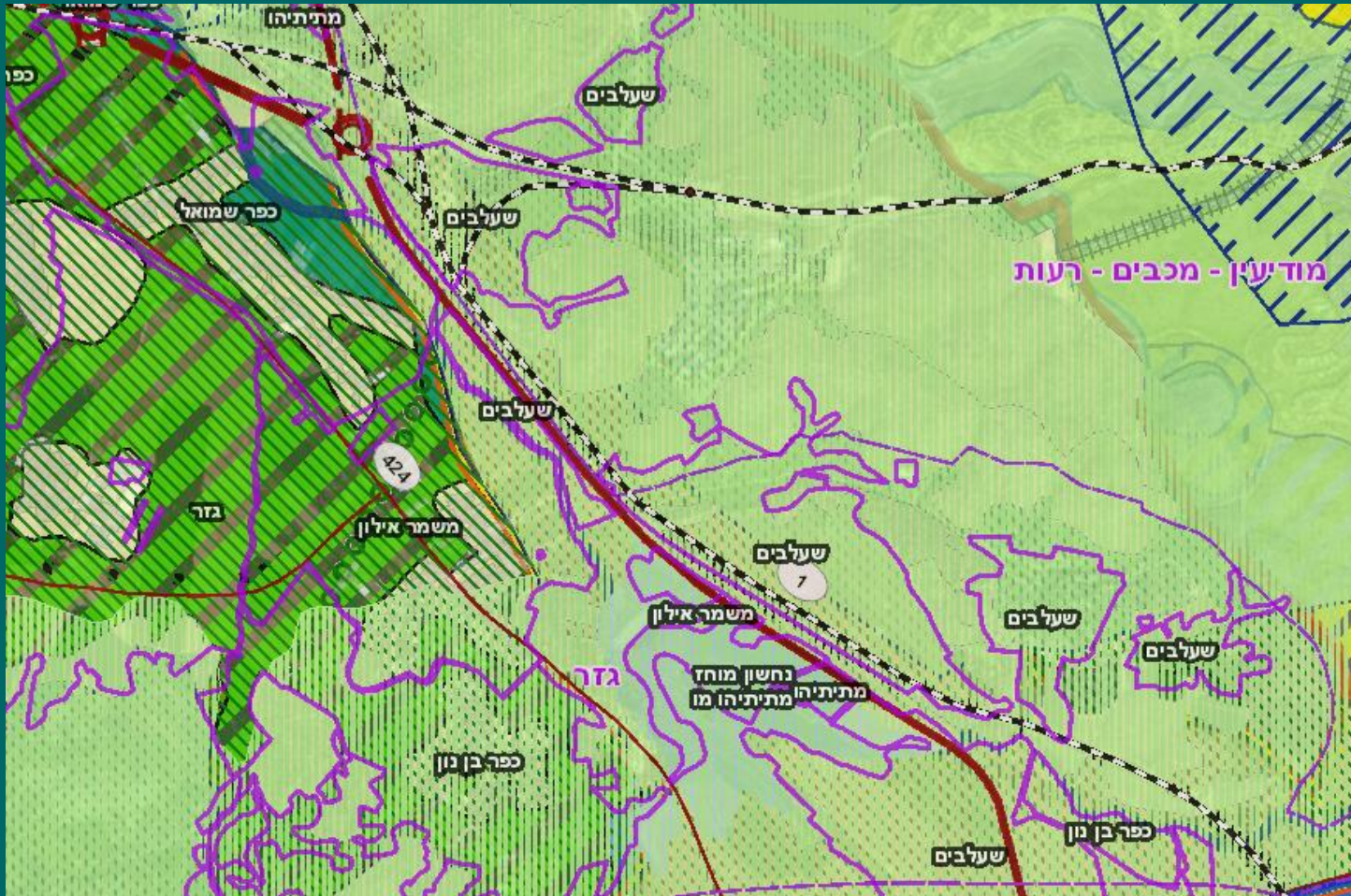


קהילה

**”התחייבות ועדים מקומיים
ואגודות חקלאיות לא לתת יד
להקמת תחנת כוח,
לאור מצג שהובא בפני חברי
קיבוץ נען ולפיו אם תחנת הכוח
לא תקום בשטחם יישוב אחר
”יהנה” מפירות
התחנה, אנו, ראשי כל האגודות
והוועדים המקומיים של יישובי
הסביבה מתחייבים כי לא ניתן
יד להקמת
תחנת כוח בשטחנו.”
על החתום,
יו”רים ועדים מקומיים ויו”רים
אגודות חקלאיות**

יישוב	יו”ר ועד מקומי	יו”ר ועד אגודה
בית חשמונאי	אודל אביטן	אין ועד אגודה
בית עוזיאל	מוטי גז	משה סבן
קיבוץ גזר	לורה ספקטור	לורה ספקטור
נני הדר	בר פרג'ון מזרחי	אורי גולן
נני יוחנן	עמי שרון	עמי שרון
קיבוץ חולדה	סמי בן לולו	יאיר מנע
יד רמב"ם	פנינה זיו	אלי בוסיבא
יציץ	חן סעדה	שלום מסילתי
ישרש	גיורא לוי	יוסף לוי
כפר ביל"ו	מנחם קפלן	דורון לבנה
כפר בן נוו	מיכל קוצ'ינסקי	משה כהן
כפר שמואל	עמירם רום	איתמר ויטנר
כרמי יוסף	חזי רם	חזי רם
מצליח	אלי כהן	אמיל לוי
משמר איילון	יונתן נווה	רוני אלוני
משמר דוד	משה פוליאקוביץ	
נוף איילון	יוסי פולנאור	יוסי פולנאור
נצר סרני	דנה מניס	דנה מניס
סתריה	אלונה סלמון	שולה לאופר
עזריה	אילנה טוויג	דורון טוויג
פדיה	עופר אברהם	יום טוב אברהם
פתחיה	יובל מימוני	ראובן ביטן
רמות מאיר	סיון גיל	אורי נדס
שעלבים	אבי ארנוולד	



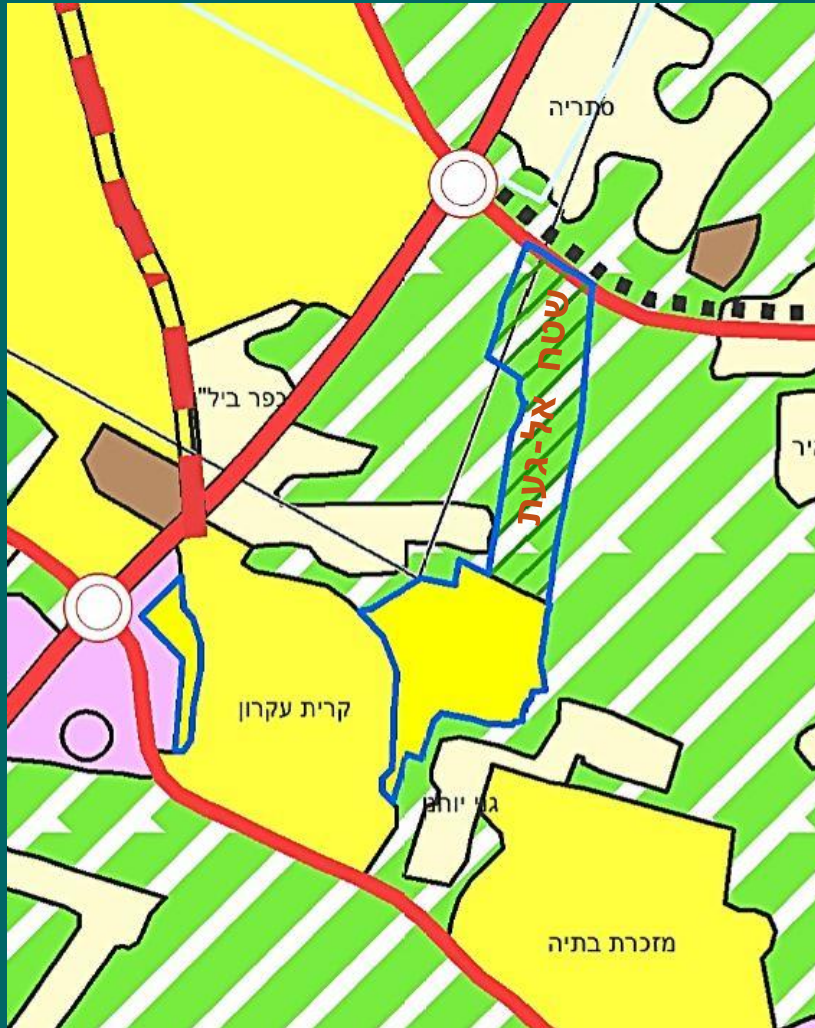


קיבוץ שעלבים אינו יכול להקים תחנת כוח בשטחים החקלאיים שלו

שטחי שעלבים נמצאים בתחום
שמוגדר:

רגישות נופית – סביבתית גבוהה,
שמורות וגנים (תכנית קק"ל יער
מודיעין ומעלה נחל איילון)

אין לשעלבים שטחי אגודה שניתן
להקים בהם תחנת כוח.



בעלי השטחים הפרטיים לא יכולים להקים תחנת כוח בשטח שלהם

השטחים שלהם בשטח שמוגדר
"שטח פתוח מיוחד",

אשר בעקבות בינוי למגורים בקריית עקרון ומזכרת בתיה, הוגדר כשטח שאי אפשר לבנות בו שום דבר. לא כביש. לא מחסן חקלאי. בטח לא תחנת כוח.



המדינה לא מדברת על הקמת תחנות, אלא על תכנון. וברור שהמטרה היא תכנון עודף.

במרחב אליו שייכת המועצה – שמתפרס מאשדוד לראשון לציון ומהים עד גזר – יתוכננו 4 תחנות עד 2040.

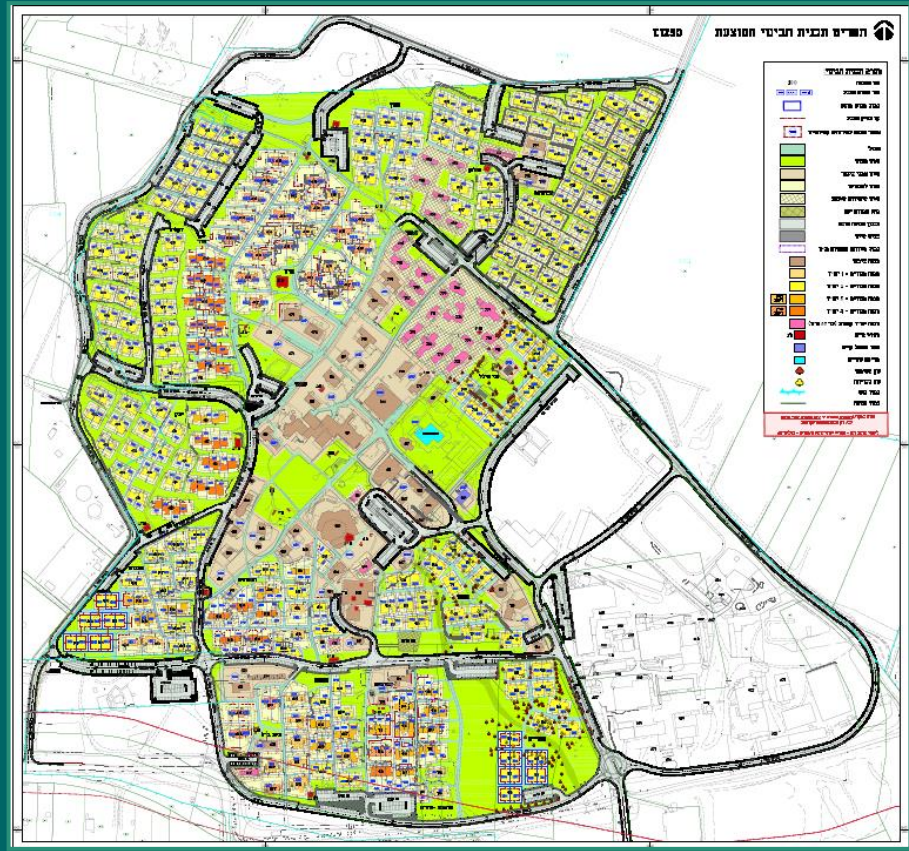
אנחנו נדאג שתחנות כאלה לא יוקמו במרחב המועצה. נאבק בכל יישוב, בכל יזם, בכל יוזמה.



העולם מתקדם לאנרגיות מתחדשות

העתיד הוא באנרגיות מתחדשות.
המדינה, המועצה, התנועה הקיבוצית ותנועת המושבים
מקדמות מגוון אפשרויות של אנרגיה מתחדשת:
סולארי על גגות, אגירת אנרגיה, אגרו-וולטאי.
זה ירוק, זה לא מזהם, זה כלכלי.
כל העולם צועד לקיימות, המדינה מעודדת אנרגיה מתחדשת,
ורק אנחנו הולכים לאחור?





והמועצה עם הקיבוץ בקידום תכניות

מתוכניות בינוי
ועד תכניות אנרגיה מתחדשת
(פיילוט עם חברת מהדרין, תכנית אגרו עם
חברת אנלייט),
דרך קידום תב"ע לנכסי הקיבוץ האחרים-
אנחנו עוזרים לכם בכל מה שאפשר.



שלבי אישור הקמת תחנת הכוח

התכנית תידון בות"ל (הוועדה לתשתיות לאומיות) –

ועדה ממשלתית, שכמעט בלתי אפשרי לעצור בה תכניות.

החלטות הות"ל מתקבלות מעל ראשה של הוועדה המקומית והוועדה המחוזית לתכנון ובנייה.

לכן, ההחלטה שלכם היא כל כך מכריעה.

אנחנו מבקשים שגם אתם תצטרפו אלינו בהתנגדות לתכנית.

